

MONEDAS MUNICIPALES DE ZAMORA MICHOACAN

Por Claudio Verrey

Uno de los aspectos más importantes relacionados con la historia del municipio de Zamora es sin duda el que haya logrado tener su propia moneda, dejando por esto una muestra perdurable de su participación en la vida social y económica de México.

La moneda empezó a ser parte de la aportación histórica del Municipio en época de la Colonia, inicialmente por moneda emitida por particulares, a medida que el comercio local iba en aumento y quizás por la emisión inmoderada de moneda particular, se vio la necesidad de que el Gobierno del Municipio emitiera moneda que tuviera respaldo oficial y que fuera de aceptación general.

La Casa de Moneda establecida en el Municipio seguramente contaba con instalaciones y maquinaria adecuadas, por lo cual se pudieron fabricar cospeles para su acuñación, ya que no se utilizaron para ello monedas federales o de otro Municipio, debido también a esto se pudieron grabar diversidad de troqueles, algunos de los cuales son diseños de gran perfección, otra prueba del buen sistema de elaboración es que las piezas fueron regularmente acordonadas, sin embargo hubo una excepción en el año 1858 del que existen diseños muy burdos e imperfectos, posiblemente se deba a que se siguieron haciendo en años posteriores o que se trate de falsificaciones de la época. (Figura 9).

Tratando de variedades se ha hecho el siguiente estudio que da una muestra y un conocimiento de ellas.

MUNICIPAL COINS OF ZAMORA MICHOACAN

By Claudio Verrey

One of the most important aspects of the history of the Municipality of Zamora is, no doubt, the fact that they struck their own coinage, leaving, thus, an everlasting sample of their participation in the social and economic life of Mexico.

During the Colonial period, coinage began to form part of the historical contribution of the Municipality. At first, coins were emitted by private individuals; as local trade increased and, perhaps because of excessive private issues, it was necessary for the Municipal Government to issue coins with an official guarantee in order to insure their general acceptance.

The mint established in the Municipality probably had adequate installations and machinery and, consequently, they could manufacture their own coin blanks because they did not use federal coins or those of other Municipalities. Due to this, they also engraved a variety of dies of which some are of high quality. More evidence of their excellent system of elaboration is that coins were normally milled; nevertheless, there was an exception in 1858 where we find crude and imperfect designs. Perhaps, this is due to the fact that they continued using the same dies in subsequent years or they were counterfeits of the period (Figure 9).

Regarding varieties, a study has been made that shows the coins and gives some information about them:

Una primera observación de estas monedas determina que para su acuñación se utilizó cobre puro y en aleaciones, existiendo piezas de la misma fecha y aún del mismo troquel en diferentes metales.

Un elemento importante de estas piezas lo son los resellos, que son contramarcas posteriores a la troquelación y que pueden clasificarse en dos tipos; Oficiales. Resellos puestos por las autoridades para su circulación legal en el Municipio. Particulares. Resellos que identifican a una persona, negocio o hacienda y que fueron de uso exclusivo.

Los resellos conocidos como oficiales son, el del nombre del Municipio Za. y el de valor de un $\frac{1}{8}$, y fueron utilizados por las siguientes razones:

Para garantizar la validez de las piezas y distinguirlas de las falsificaciones.

Cuando las monedas del Municipio se desgastaban encontrábase ilegibles en gran parte, se resellaban para su identificación y nuevo uso.

Haciendo un estudio comparativo de resellos encontré cuatro variedades del resello Zamora (figuras 1 al 4) y dos del resello Un Octavo (figuras 5 y 6). Relacionando los resellos con las fechas se conoce qué años fueron reselladas, habiendo fechas que aún no he visto con resello.

En cuanto a resellos particulares, éstos pudieron haber sido usados por comercios urbanos que por falta de moneda propia resellaron la del Municipio, o las monedas llegadas de otro Municipio y que al no tener valor fueron utilizadas como cospeles (figura 8).

Como variedades mayores encontré unas de muy buena troquelación que tienen dos iniciales, Fs o Al que quizás fueran de los nombres del grabador o de algún funcionario público.

On first observing these coins, we are able to determine that pure copper and copper alloys were used. Coins bearing the same date and struck from the same dies exist in different metals.

An important aspect of these coins is the countermarks which were placed on them subsequent to their original mintage; they can be classified into two types: Official and Private. Official counterstamps were ordered by the authorities for legal circulation in the Municipality. Private counterstamps identify a person, a business or hacienda and were exclusive in usage.

Counterstamps known as official are: the name of the Municipality of Zamora and the one bearing the value $\frac{1}{8}$. They were used for the following reasons:

To guarantee the validity of the pieces and to differentiate them from counterfeits.

Municipal coinage was counterstamped for its identification and new use when it was worn and illegible.

On making a comparative study, we find four varieties of the Zamora counterstamp (Figure 9), and two of $\frac{1}{8}$ (Figure 5 and 6). Comparing them with the dates, we can see what dates have been counterstamped, but there are some dates which I have not seen with a counterstamp.

In regard to private counterstamps, these could have been made by urban businesses that, because of a lack of coinage, counterstamped their own Municipal coins or those of other municipalities and, because of their lack of validity, used them as coin blanks (Figure 8).

I found some very well struck main varieties bearing two initials: Fs. or Al. which perhaps stand for the name of the engraver or some public official.

Como complemento al estudio doy la relación de las piezas encontradas en los diferentes años con sus variedades:

The following is a list of the pieces found with their different dates and varieties:

Fecha	Sin R.	R.Z. [^]	R.1/8	S. Inic.	F. S.	A. L.
1842	X			X		
1843	X		X	X		
1845	X	X	X	X		
1846	X			X		
1848	X			X		
1853	X				X	
1854	X				X	
1855		X				
1857	X	X				X
1858	X	X		X		

Sin Resello.
Resello Zamora.

R. un octavo.
Sin Inicial.

Date	Without C	C Z [^]	C 1/8	Without initial	FS	AL
1842	X			X		
1843	X		X	X		
1845	X	X	X	X		
1846	X			X		
1848	X			X		
1853	X				X	
1854	X				X	
1855		X				
1857	X	X				X
1858	X	X		X		

C = Counterstamp.



Fig. 1.



Fig. 2.



Fig. 3.



Fig. 4.

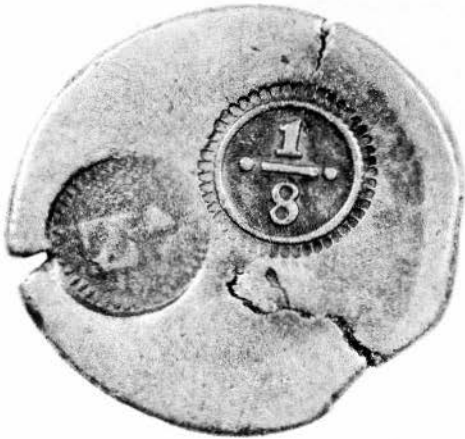


Fig. 5.



Fig. 6.



Fig. 8.



Fig. 9.



Fig. 10.



Fig. 11.

**EXPLICACION DE LAS
FOTOGRAFIAS**

- Fig. 1. Resello del tipo más regular del cual se harán las comparaciones gráfila formada por 45 líneas.
- Fig. 2. Letras grandes, gráfila de 30 líneas.
- Fig. 3. Resello más pequeño, líneas gruesas.
- Fig. 4. Error resello invertido.
- Fig. 5. Gráfila de pequeños arcos y puntos.
- Fig. 6. Sin gráfila y hojas en el centro.
- Fig. 7. Resello particular de las letras S.A. en un círculo con gráfila de líneas.
- Fig. 8. Resello ovalado de las letras M.D.A., adorno y gráfila de líneas.
- Fig. 9. Variedad de troquel leyenda un octavo (derecha).
- Fig. 10. Variedades notables del anverso (izquierda) un gorro sobre el arco (derecha) una águila.
- Fig. 11. Reverso águila sobre un nopal izquierda a derecha, águila sobre un carcaj sosteniendo una bandera.

Fotografías sacadas de la colección del autor.

**EXPLANATION OF THE
ILLUSTRATIONS**

- Figure 1. Counterstamp of the most common type of which the outer surface edge design is comprised of 45 lines.
- Figure 2. Large letters, outer surface edge design has 30 lines.
- Figure 3. Counterstamp is a little smaller. Lines are thicker.
- Figure 4. Inverted counterstamp error.
- Figure 5. Outer surface edge design has semi-circles and dots.
- Figure 6. No outer surface edge design. Leaves in the center.
- Figure 7. Private countermark of letters S. A in a circle. Outer edge surface design of lines.
- Figure 8. Oval counterstamp of letter M.D.A., decoration and outer surface edge design of lines.
- Figure 9. Die variety legend 1/8 (at right).
- Figure 10. Remarkable die varieties of the obverse (at left), a cap over the arch (right), an eagle.
- Figure 11. Reverse, eagle on cactus (left), eagle on quiver holding a flag (right).

Photos of examples from the author's collection.