

FALSIFICACIONES DE LA MONEDA DE MORELOS

Por DUNCAN McCONNELL

Traducción: José Luis Franco C.

Aunque muchas, si no todas, las monedas de plata de Morelos son falsas, hay muy poca duda de que la que aparece en Riddell, No. 31, es genuina. Pesa 26.46 gr. y su ley es 0.880. El autor ha designado este diseño como Tipo A (**Plus ultra**, Junio de 1971), pero no existe seguridad de que ninguna pieza como esta, encontrada actualmente, sea auténtica. Probablemente muchas son falsas.

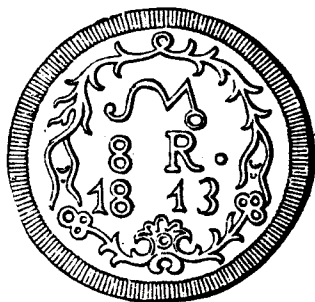


Fig. 1 Dibujo de una moneda de plata fundida del Tipo A. Algunas de estas piezas son sin duda auténticas.

Es muy difícil saber qué criterio aplicar para reconocer una falsificación cuando la moneda auténtica es fundida y no troquelada. La ley debería estar por arriba de 0.850 para una moneda de plata, pero no es posible determinarla sin dañar la moneda. La ley pue-

COUNTERFEITS OF MORELOS' COINAGE

By Dr. DUNCAN McCONNELL

Although many, if not most, silver 'SUDs' (coins of Morelos) are counterfeits, there can be little doubt that the example shown as No. 31 by Riddell was genuine. It was found to weigh 408.37 grains and has a fineness of .880. The writer has designated this design as Type A (**Plus Ultra**, June 1971), but it must be recognized that there is no assurance that any such coin encountered today is genuine. Probably many of them are not.

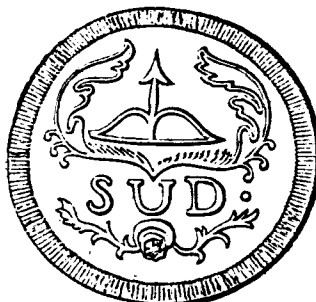


Fig. 1 Sketch of silver casting of Type A. Some such coins are unquestionably genuine.

Great difficulty may arise in knowing what criteria to apply for the recognition of counterfeits when the genuine coins are cast rather than struck. Presumably the fineness should be above .850 for silver coins, but the fineness cannot be determined without damaging

de calcularse a partir de una medición de la densidad, pero debe tomarse en cuenta la porosidad de la masa y este factor es muy difícil de conocer con precisión.

Un dato infalible para reconocer una falsificación, es un resello fundido. Usando esto como criterio de base, presentaré algunos criterios secundarios que serán útiles en la discusión de algunos ejemplos.

Se ilustran dos piezas de 8 R, una de cobre y una de plata. Ambas están fundidas y son tan similares que parece fueron tomados del mismo original, si no es que fueron hechas con el mismo molde. Los datos referentes a estas dos falsificaciones y a otra fechada 1812, son los siguientes:

the coin. Fineness can be calculated from a measurement of the specific gravity (or density) but allowance must be made for the porosity of a casting, and this factor is inaccurately known.

One infallible criterion for a counterfeit coin is a **cast counterstamp**. Using this primary criterion, the writer will present some secondary criteria that may be helpful in terms of discussion of a few examples.

Illustrated are two 8R pieces, one copper and one silver. Both are casting and are so similar as to suggest that the same pattern was used if, indeed, they were not produced in the same mold. Particulars concerning these two counterfeits and another, dated 1812, are as follows:

	1813	1813	1812
	Plata	Cobre	Cobre
Peso en grs.	22.01	17.54	21.26
Diámetro en m.m.	34-35	34-35	34-35
Espesor Máximo en m.m.	3.02	2.62	3.38
Densidad	9.54	8.69	8.71

Así pues, la ley calculada está entre 0.510 y 0.490 dependiendo de la porosidad que se estime. Como ya se dijo, no hay duda de que las dos monedas datadas 1813 son falsas. Se asume que la de 1812 lo es también, pues todas las monedas de cobre fundidas se sospecha que lo sean.

Thus the calculated fineness is between .510 and .490 depending upon the estimated porosity. As indicated above there is no doubt that both coins dated 1813 are counterfeit. It is surmised that the 1812 coin is also, on the basis that all copper castings of SUDs are suspect.



Fig. 2 Falsificaciones fundidas: izquierda, cobre 1813; centro, plata 1813; derecha cobre 1812.

Fig. 2 Counterfeit castines: (left) copper 1813, (center) silver 1813, and (right) copper 1812.

No se conoce casi nada de la historia de estas tres piezas, sin embargo, lo que sigue puede ser de alguna utilidad:

Little is known about the histories of these coins that would be helpful, but the following may be of interest:

	1813 Plata	1813 Cobre	1813 Cobre
Obtenida de:	H.A. Bruns Mission, Texas	Casa Barón México, D. F.	Schulman New York, N.Y.
Fecha de adquisición	1973	1969	1971
Datos dados por el comerciante	"copia"	Ninguno	"Fundida"

Existe la posibilidad de que la época de falsificación de la pieza de 1812 sea bastante temprana —quizás contemporánea con su fecha—, se sospecha que las dos piezas de 1813 son de falsificación reciente. Es interesante notar que las dos piezas reselladas, —las de

While it is suspected that the 1812 counterfeit may be quite early —possibly contemporary— it is suspected that both 1813 coins are of comparatively recent fabrication. It is interesting to note that the two countermarked counterfeits

1813—, proceden de fuentes separadas por algunos años y una gran distancia.

Estos breves comentarios son solamente introductorios a la presentación de lo que el autor cree que puede ser un criterio secundario para la detección de falsificaciones en monedas de Morelos en plata y cobre. La confiabilidad de este criterio, todavía no ha sido probada con un gran número de piezas.

La premisa básica es que las marcas de herramientas en el borde de los cospeles de cobre corresponden a un ángulo de ataque muy alto, frecuentemente perpendicular. El autor desconoce el método original de fabricación, pero se puede presumir que los cospeles eran cortados de lingotes o barras que habían sido redondeados con lima. El autor cree que nunca se aplicó un acabado paralelo al borde en las monedas de cobre auténticas.

(1813) came from sources separated by a few years and considerable distances.

These brief comments are merely introductory to the presentation of what the writer believes may be a secondary criterion for recognition of counterfeits of **cast** SUDs, both silver and copper. The reliability of this criterion has not been tested on a large number of coins, however.

A basic premise is that the toolmarks on the planchets of copper coins were applied at a high angle —frequently almost perpendicular— to the flat surface. The method of fabrication is unknown to the writer, but one might surmise that the planchets were cut from ingots (bars) that had been rounded by draw filing. Under any circumstance, the writer believes that no finishing was applied **parallel** with the edge on genuine struck coins.

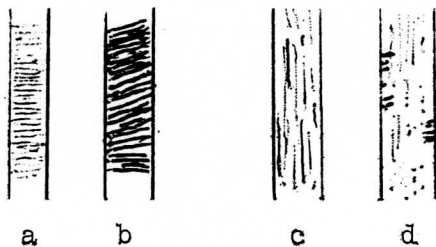


Fig. 3 Marcas en los bordes de monedas de Morelos. (a) Cordón fino que aparece en algunas monedas del tipo A. (b) Rayado tosco que ocurre en las monedas de cobre troquelado. (c) Estrías finas paralelas al borde que se ven en las falsificaciones fundidas. (d) Estrías finas que no han alterado completamente las marcas toscas transversales conservadas después de la fundición.

Fig. 3 Markings on edges of SUDs. (a) Fine reeding observed on some examples of silver castings of Type A. (b) Coarse striations found on many struck copper coins. (c) Fine striations parallel with edge found on cast counterfeits. (d) Similar striations which do not completely obliterate the coarser marks preserved during casting.

En tanto que las monedas de cobre fundidas puedan tener vestigios de marcas transversales, sobre ellas se ven las marcas longitudinales (paralelos al borde) hechos después de la fundición. Las piezas de plata dudosas que el autor ha examinado muestran también marcas longitudinales en el borde, en tanto que otras de Tipo A, pueden tener el borde acordonado con líneas o presentar marcas transversales.

El lector no debe deducir que el autor propone este método como infalible. Sin embargo, cuando las monedas de cobre están fundidas (también se usa decir "vaciadas"), usualmente muestran las marcas longitudinales y esto es cierto también para las monedas de plata fundidas que ya son sospechosas por otras razones.

El viejo adagio (inglés) "mira al borde de la moneda" "(look at the coin's edge), parece ser aplicable una vez más. Obviamente un falsificador moderno también puede limar perpendicularmente al borde. Desgraciadamente el autor le está revelando aquí que así debe hacerlo.

While cast copper coins may show vestiges of the cross marking, superimposed on the edge are the parallel (or tangential) toolmarks applied after casting. The dubious silver castings that have been examined by the writer also show such markings on the edge, whereas others of Type a may have reeded edges or cross marking.

The reader should not deduce that the writer proposes this criterion as an infallible method for recognition of counterfeit SUDs —either silver or copper. Nevertheless, when they are cast, copper coins usually show such markings, and this is also true for silver casting that are suspect for other reasons.

The old adage, "look at the coin's edge", seems applicable again. Obviously a modern counterfeiter could grind or file across the edges of his fabrications. Unfortunately, the writer may have revealed a basis for his doing so.

Referencias:

J. L. Riddell: Monograph of the Silver Dollar, Good and Bad. New Orleans, Louisiana 1845 (Reimpreso por la Soc. Núm. de México, 1969 Boletín No.

Duncan McConnell: Silver SUDs of Eight

Reales. Plus Ultra, Junio 1971 (Boletín mensual de The Azteca Numismatic Soc., Los Angeles).

Duncan McConnell: Further Notes on SUDs. II - Two Copper Castings, Plus Ultra, Diciembre 1972.