

An Important Variety in the Coinage of Morelos * T * C *

By JOSE LUIS FRANCO. C.

Translation by JOHN E. HALLIDAY

Almost all the coins of the *T.*C.* type of General Morelos are very much more carefully struck than the rest of the coins which he used. Without doubt, they were manufactured by more capable people and by better technical methods. They are indeed in the majority of cases struck by use of a punch in contrast to the other coins which were made almost always by use of chisel and burine. The use of the punch in the scattered pieces was very restricted and almost only appears in circular designs such as the eights of the date and the value. The other designs are merely a series of marks made by the chisel.

As I have already said, practically all the design of the *T.*C.* coins was done by punches which has led to a fairly even uniformity in the production of designs.

Obviously, this similarity is not complete as there were probably many examples of each punch in order to supply more than one engraver. However, and even so, the probability exists that the punches were of standard type since the differences between them are small. Further, the punches

themselves are of a very general type, particularly those used by the engraver for letters, numbers, points, strokes, asterisks, etc.

In addition to these punches, only three more were needed to strike a *T.*C.* type; one for the points of the arrow if this was done by burine, which was certainly used for the shaft, and the two parallel lines which form the bow and the string. A symmetrical pair of punches would be needed to mark the two curves in the form of an "S" which enclose the bow on both sides. The monogram of Morelos appears to have been done in 2 ways; the one with the round punches or with two strokes of a punch in the form of a crescent moon with the rest done by burine.

Perhaps in the future a more detailed analysis could be published on this matter. What has been said already is only a justification for doing a special article on a variety in the coins of this class.

In Figure 1 is a *T.*C.* 8 Real piece which besides being absolutely typical, also shows practically the extreme variation which can be expected in

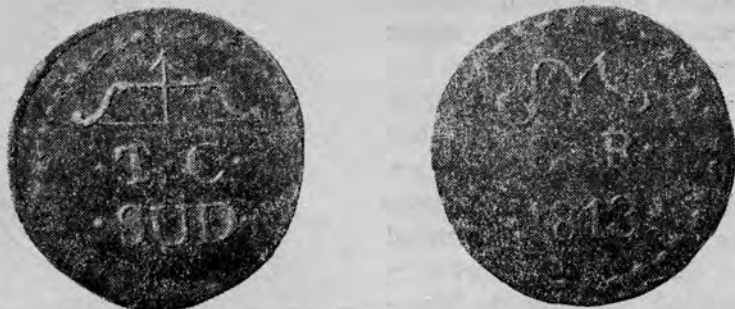


Fig. 1.—8 Reales *T.*C.* normal. (Escobar Collection).

this issue. One of the letters (the "T" of T.C.) inclines very strongly towards the left; almost all the letters on this face are also inclined, but not so much as the "T".

Comparing Figure 1 with Figure 2, it will be seen that whilst the latter is featuring the same elements as the first, it presents a very different general aspect. First, all the letters are of the same type, but obviously much similar whilst they form more compact groups, leaving there fore a bigger free area in the field than the type of Figure 1. The bow is also very distinct in that it is finer, more drawn and the arrow much longer. But the main dif-

ference is in the design of the grafila to the type specimen. This is a series of alternate asterisks and horizontal hyphens sometimes quite widely spaced, although the spacing is variable as can be seen by comparing the two sides of Figure 1. These are placed at a certain distance from the edge (Figure 3). On the other hand, in the variety we have two distinct grafilas. On the face carrying the bow the asterisks are of 6 points and not 8 as is the case in the type (they do not appear to have been made by a punch), whereas the hyphens are vertical and tend to look like a letter "S". (Figure 4-A). On the face carrying the date the asterisk

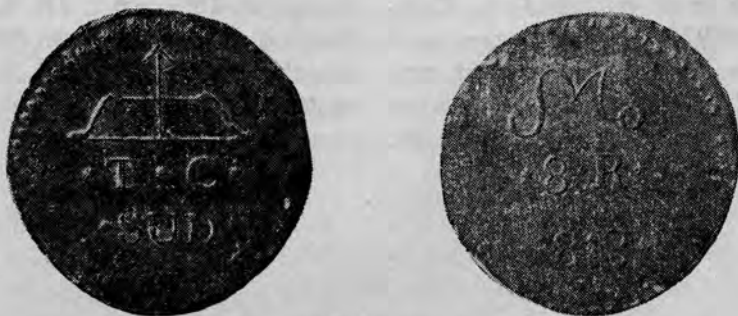


Fig. 2.—8 reales *T.*C.* variety. (Author Collection).

has 8 points but the vertical hyphens are much simplified and some appear like spindles.

This variety appears to be the first known since it has not been described in any work or article and I have not found another in any of the collections that I know. The example illustrated comes from the Sierra de Puebla in the neighborhood of Izucar de Matamoros. Its module is the same as the type piece, that is almost exactly 4 centimetres.



In my search of literature I found that in the famous leaflet in which Dr. Nicolás León reproduces and amplifies the study made by Lyman H. Low in 1886 and which is entitled "La Moneda del General Insurgentes Don José María Morelos" (The Coinage of the Insurgent General José María Morelos) which was published in Cuernavaca in 1897, there is an example of a cast silver coin of the normal type (not T.C.) which has the same grafila as my variety (Figure 5),



Fig. 5.—Cast silver 8 Reales. (Number 6394 sale on Fonrobert Collection). Philip The Second

which is Figure 1 on page 9 in the original leaflet). Lyman H. Low says that this piece was obtained from the sale of Fonrobert in which it was number 6934.

Perhaps the reader will have noticed that until now I have not said Tierra Caliente (Hot Country) a single time. This is the interpretation commonly given to the letter T.C. after having abandoned the rather fantastic interpretation which for some time was fashionable, that of "Torres de Cuauhtla" (Towers of Cuauhtla). My abstention from so doing is that I still consider that the question is the same as it was in 1897 when Dr. León mentions on page 15 of the leaflet: "...the actual significance of T.C. is being investigated but all the coinage was struck in Tierra Caliente".

Una Variedad Importante en Moneda de Morelos * T * C *

Por José Luis Franco

PRÁCTICAMENTE todas las monedas del Gral. Morelos del tipo *T*C*_{...} presentan una acuñación bastante más cuidada que el resto de las piezas que hizo. Sin duda fueron manufacturadas por personal más enterado y con mejores medios técnicos. Desde luego están, en gran parte, abiertos a base de punzones, opuestamente a los de las otras monedas, que están hechas casi en su totalidad por medio de cincel y buril. El uso del punzón es en estas piezas muy restringido y casi sólo se ve en elementos circulares, como en los ochos de fecha y valor. Las gráficas son simplemente series de cortes de cincel, etc., etc.

Opuestamente, como ya dije, en las monedas *T*C*, prácticamente todo el diseño está hecho a base de punzones lo cual es causa de una uniformidad bastante regular en la producción de cuños.

Claro que la igualdad no es absoluta; ya que probablemente había varios ejemplares de cada punzón, para proveer a más de un grabador; pero aún así, hay la probabilidad de que los punzones fueran de stock standard, pues

las diferencias entre ellos son mínimas y además los punzones en sí son de una clase muy general: de aquellos que siempre tiene un grabador para ocuparlos en ocasiones oportunas; letras, números, puntos, tildes, asteriscos, etc.

Fuera de los punzones antes mencionados, sólo hacen falta 3 más para abrir un cuño *T*C*: un punzón para la punta de la flecha —si no es que estaba hecha a buril como lo están el vástago de la misma y las dos líneas paralelas que son parte del arco y la cuerda—, y un par simétrico de punzones para marcar las dos cuerdas en forma de S que rematan el arco en ambos lados. El monograma de Morelos parece estar hecho en forma mixta: la "O" con un punzón redondo o con dos golpes de un punzón en forma de creciente lunar, y el resto rayado a buril.

Quizás en el futuro publique un análisis más detallado sobre este asunto. Lo que ahora he apuntado es sólo una justificación al hecho de conceder un artículo especial a una variación en piezas de esta clase.



Fig. 1.— 8 Realet T C normal (Colección Escobar)

En la figura 1 puede verse una pieza de 8 R., *T*C*, que además de ser absolutamente típica tiene el interés de mostrar lo que es casi el límite extremo de variación esperable en esta moneda; una de las letras; la T del T.C., está muy inclinada hacia la izquierda. Casi todas las letras en ese lado están inclinadas igualmente, pero ninguna tanto como la T.

Comparando, pues esta figura 1 con 2, que es la variedad que he hallado, se verá claramente que a pesar de contener esta segunda los mismos elementos que la primera, el aspecto general es

muy diferente. En primer lugar todas las letras son del mismo estilo del tipo, pero obviamente más pequeñas, y están además formando grupos más compactos dejando así más áreas libres que en el tipo. El arco es también muy distinto: más fino, más abierto y con la flecha más larga. Pero la diferencia más radical la tenemos en la gráfila. En las monedas tipo esta es una serie alterna de asterisco y tildes horizontales, a veces bastante espaciados (El espaciamiento es algo variable, como se ve comparando ambos lados de la figura 1), que va colocada a cierta distancia



Fig. 2.—Variante de 8 Reales T. C. (Colección del autor)

del borde (Fig. 3) En cambio en la variedad tenemos dos gráficas diferentes: en el lado del arco, los asteriscos son de 6 puntas y no 8 como en el tipo (además no parecen estar hechos con punzón) y las tildes están en posición vertical, más bien pareciendo una S (Fig. 4-A), en el lado de la fecha los asteriscos sí tienen 8 puntos, pero las tildes verticales están muy simplificadas y algunas parecen simples husos.



Esta variedad es la primera vez que se conoce, pues no la hay publicada en ninguna obra o artículo y no la he encontrado en ninguna de las colecciones que conozco. El ejemplar ilustrado procede de la Sierra de Puebla, de las cercanías de Izúcar de Matamoros. Su módulo es el mismo que el de la pieza tipo, o sea, casi exactamente 4 cms.

Revisando literatura al respecto encontré que en el famoso folleto en el que el Dr. Nicolás León reproduce y amplía el estudio de Lyman H. Low de 1886, y que se intitula "*La Moneda del General Insurgente Don José María Morelos*", publicado en Cuernavaca en



Fig. 5.—8 realer vaciada en plata (No. 6934 venta de la Colección Fonrobert).

1897, hay una moneda de plata vaciada del tipo normal (no *T*C*), que presenta la misma gráfica que mi variedad (ver Fig. 5, que en el folleto original es figura 1 en la página 9). Lyman H. Low informa que esta pieza la copió de la venta de Fonrobert en el cual lleva el número 6934.

Quizás el lector haya notado que hasta ahora no he dicho una sola vez "*Tierra Caliente*", que es la interpretación que comúnmente se da a *T*C* después de haberse abandonado la más fantásica que algún tiempo estuvo de moda, la de "*Torres de Cuauhtla*". Mi abstención se debe a que considero que la cuestión está aún como estaba en 1897, cuando el Dr. León anotó en la página 15 del folleto mencionado: "...con respecto a lo que signifiquen *T*C*, está por averiguarse, puesto que toda acuñación se hizo en Tierra Caliente".